

Fachada principal del Convento de San Francisco. Fué comenzado en 15...
ción duró siglo y medio. Arruinado por un ciclón fué rec...
por el Obispo de la Vega en 1737.



Residencia del Sr. R. C...
y 5a. Ave., Reparto M...
yectada y construída...
Arq. Max-Bor...

LA ENCUESTA POR CARLOS M. MAURIO

1.—La casa cubana debe estar en acuerdo con nuestras costumbres; ser fresca, situando los muros de modo que permitan una perfecta circulación de aire, con paredes gruesas malos conductores del calor; necesarios los altos puntales y grandes huecos.

2.—Que respondió a las condiciones de vida y necesidades de su tiempo como a los materiales de que se disponía; a mi juicio, las habitaciones eran de una perfecta ventilación, a que ésta se efectuaba por estar situados a un solo lado, habiendo una libre circulación del aire lenta y constante.

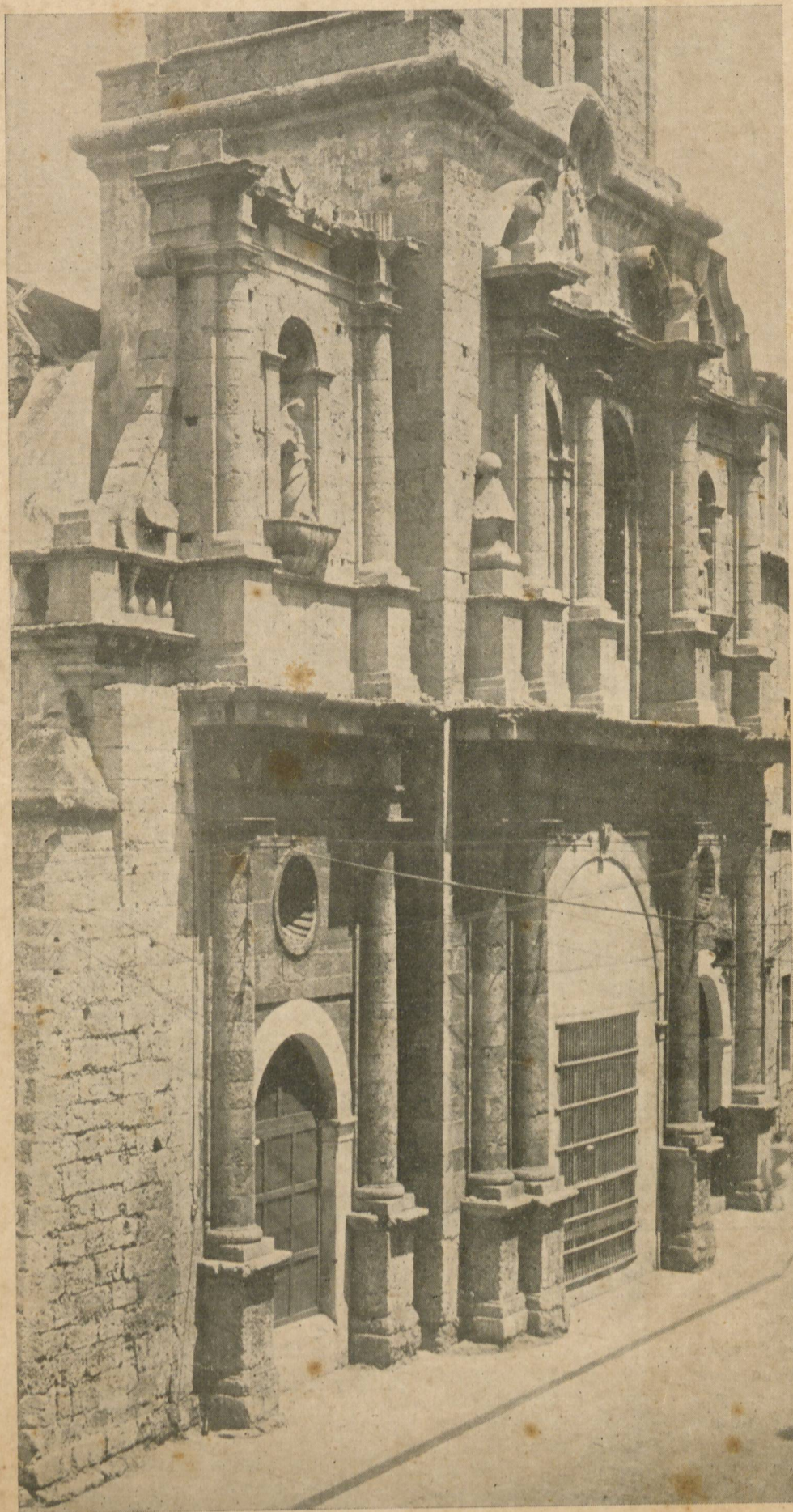
3.—Creo que las condiciones de la vida moderna exigen modificar la casa colonial; que en esas casonas debemos conservar los anchos portales, los patios interiores, las galerías que lo rodean, según las condiciones económicas actuales; son dignas también de conservar las hermosas portadas, las ventanas salientes de hierro, las barras de maderas duras, los balcones cubiertos y sostenidos por columnas de madera o hierro.

4.—A mi juicio, hasta el presente se ha encontrado el tipo de casa que se adapte a las exigencias modernas sin perder el sabor colonial en cuanto a las fachadas.

ARQUITECTURA COLONIAL CUBANA

por J. M. BENS ARRARTE

ANTIGUO CONVENTO DE SAN FRANCISCO



Fachada principal del Convento de San Francisco. Fué comenzado en 1574 y su construcción duró siglo y medio. Arruinado por un ciclón fué reconstruido por el Obispo de la Vega en 1737.

En un estudio publicado en el mes de Diciembre del pasado año, sobre nuestra Arquitectura Colonial y en donde hicimos un ensayo de clasificación e intentábamos seguir el proceso de las formas que culminaron en la época brillante con la fachada de la Catedral de la Habana, decíamos lo siguiente :

“Continuando el análisis, nos iremos encontrando formas y detalles múltiples, que luego llegaron a su madurez en el segundo período; hay remates laterales en San Francisco (el actual Correos) que delatan el movimiento de las molduras que imperan después; hay pequeñas volutas enroscadas sobre las cornisas de la Iglesia de Paula y otros motivos en el zaguán o vestíbulo de propio Hospital, hay alerones y copas y nichos en la Capilla de la Cabaña, hay una composición definida en la fachada de la casa Calvo de la Puerta, hay un proceso de elementos que se perfeccionarán para culminar en las obras máximas de nuestra Arquitectura, el Palacio de la Intendencia, la Catedral y el Palacio de los Gobernadores”.

Hoy vamos a reproducir la fachada de la Capilla de la Cabaña, la portada principal de ésta y el zaguán del Hospital de Paula, estudiando sus distintos elementos, y colocándolos en las fechas de su ejecución.

Las obras de la fortaleza de San Carlos de la Cabaña duraron desde el 1763 hasta 1774 en que fueron terminadas por el Cnel. de Ingenieros Silvestre Abarca, según consta en la inscripción de la entrada y trabajó en ellas a las órdenes de Abarca, el Arquitecto gaditano Pedro Medina por tanto no existe duda sobre sus autores.

Ahora bien, observando detenidamente la fachada de la Capilla nos encontramos dentro de su composición simple, con jambas (quebradas en los ángulos superiores que más tarde complicaran su trazado), un nicho, alerones, copas, y pináculos y todos estos elementos nos parecen pertenecer como antecesores a la misma familia o estilo de donde saldrán después ya perfeccionados los mismos motivos para la fachada de la Catedral.

La cornisa que cubre el nicho junto con el frontón abierto, ya acusan el movimiento curvo, pero aun no se enroscan, y la terminación con el hueco destinado a las campanas cambiado posteriormente para situar un reloj, recuerda de lejos la terminación del Seminario. Esta Capilla debió estar construida en los alrededores de 1765.