

# La Obra del Hospital

## Clínico Quirúrgico

*Texto de Angel Gutiérrez Cordovi*

Un acontecimiento para La Habana marca sin lugar a dudas, la inauguración en el día de ayer de la extraordinaria obra Hospital Municipal Clínico Quirúrgico "Mercedes del Puerto". Semejante acontecimiento no se registraba desde 1935 en que el entonces Alcalde, doctor Guillermo Belt y Ramírez, procedió a la apertura del Hospital Municipal de Infancia, que tan beneficiosos resultados ha producido y produce en favor de la niñez cubana.

El poner este moderno hospital en servicio público constituye un paso de avance de proporciones insospechadas. En la institución han concurrido perfectamente hermanados para mejorar las condiciones de la edificación consagrada a alojamiento de enfermos y los últimos y revolucionarios procedimientos de la medicina, el arquitecto proyectista y el médico consagrado en la especialidad respectiva.

Su construcción y apertura al pueblo de Cuba representa la férrea voluntad de un grupo de hombres que rodeando al inspirador de la obra, el Alcalde Justo Luis Pozo y del Puerto, se dedicaron por largos meses a la ingente tarea de su modelación y después para darle todo el confort que la vida moderna impone. Entre ellos se cuenta el doctor Rolando Pozo Jiménez, hijo del Mayor habanero, quien es el Director General de la Sanidad Municipal.

Este Hospital Clínico Quirúrgico se alza en la calle 26 y Avenida de Rancho Boyeros, frente al nuevo Palacio de Convenciones y Deportes, aun en construcción. El Ayuntamiento de La Habana decidió ponerle el nombre de Mercedes del Puerto, en homenaje de recordación a la memoria de la madre del Alcalde Pozo.

Cuenta un total de ocho plantas, o sea desde el sótano donde están los garajes, el banco de oxígeno, cuarto de máquinas de aire acondicionado, talleres de mecánica, planta eléctrica auxiliar, con su correspondiente caseta exterior lista para ser usada en el caso de que falte la luz eléctrica, hasta el último piso o sea el pent-house, donde están las



PATRIMONIO  
DOCUMENTAL

OFICINA DEL HISTORIADOR  
DE LA HABANA

2  
viviendas de los médicos internos, con sus baños y teléfonos; laboratorio para uso exclusivo de los pensionistas; confortable habitación para visitante distinguido; magnífico bar privado y amplio salón, con todo el confort, dedicado a estudios y a biblioteca.

Tiene el Hospital características especiales. El acceso al mismo es por medio de una amplia rampa, con aceras ampliadas, que da a la calle 26. Tiene tres entradas independientes: una para las consultas externas y otra para el cuerpo de guardia, situadas en el basamento y otra para la cafetería pública, por debajo de la rampa.

En su frente se halla el monumento en mármol concebido por la conocida artista cubana, profesora Victoria Nanson, y dedicado a la señora Mercedes del Puerto de Pozo. De ella es también el magnífico relieve que tiene por título "La Ciencia Médica", protectora de la familia". Además, toda la obra de jardinería.

La vista del edificio, tanto desde su exterior como ya en lo interior, es magnífico, apreciándose el perfecto acabado de la obra. Además de las escaleras correspondientes cuenta con tres amplios elevadores: servicio telefónico interior y exterior, independientes. Aire acondicionado distribuido en la totalidad de la construcción.

Los pasillos de circulación, salones de espera y lobby están revestidos de mármoles cubanos, color rosado. El resto de los pisos son de terrazo verde oscuro, marfil, etc. Todas las puertas están recubiertas de material plástico, lo que elimina manchas y suciedad. El tapizado de las paredes, con azulejos y materiales plásticos (vicitex), de bellos colores, llama la atención de todos.

El mobiliario del Clínico Quirúrgico es de acero inoxidable. Su capacidad actual es de 250 camas o sea otros tantos pacientes, pero por su distribución y en caso de necesidad, se le pueden adicionar 50 camas más.

Cuenta con distintas Unidades de trabajo. Entre ellas la de Quemados e Intoxicados y la Quirúrgica. En la primera funciona un Banco de piel, para homo-injertaciones en pacientes intensamente quemados.

Todo el instrumental fué suministrado de acuerdo con las sugerencias de cada especialista. El Banco de Oxígeno, instalado en el sótano, permite llevar el gas directamente a la cabecera del enfermo. Las tu-

1  
berías se encuentran instaladas por dentro de las paredes del edificio. El Banco de Sangre cuenta con un elevador propio que lleva la sangre, plasma, etc., a las distintas Salas, con un mínimo de tiempo y personal.

Es perfecta la distribución de todos los departamentos, secciones y salas de este moderno hospital habanero. En el basamento, además del cuerpo de guardia, hay una serie de modernos departamentos para el tratamiento de los pacientes, así como locales de reconocimiento y asistencia. En la planta principal están todas las consultas de las diversas especialidades médicas y la Dirección y Administración.

Todos los demás pisos perfectamente distribuidos en salas para enfermos, salones de investigaciones, etc., cuentan con lo último en cuanto al mejoramiento de la asistencia hospitalaria. El confort y la atención en general determinarán un progresivo uso de este hospital por la población enferma de la Habana.

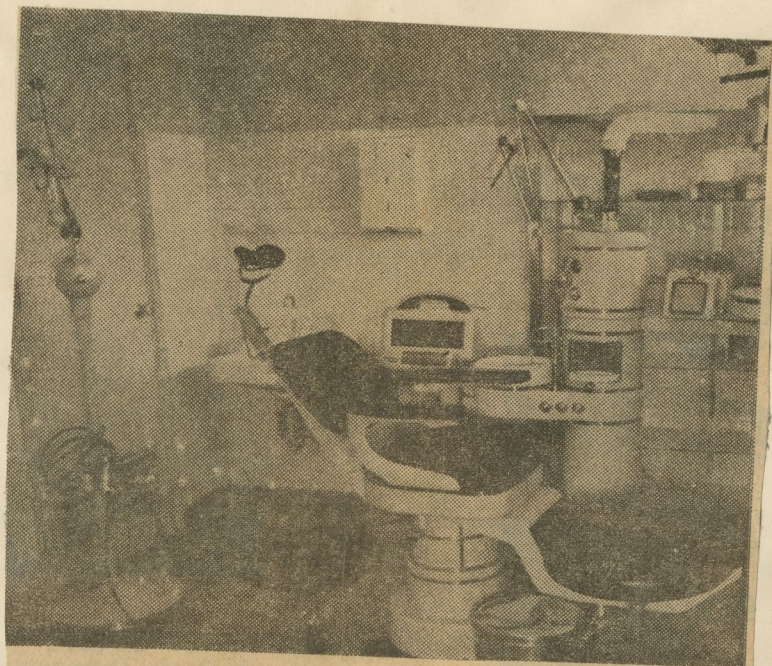
En la quinta planta se hallan los 58 cuartos de pensionistas, que tendrán precios moderados. Además, en cada piso existen otros cuartos para semipensionistas, esto es, para elementos de menores ingresos.

El Hospital Municipal Clínico Quirúrgico "Mercedes del Puerto" es la obra cumbre de la Sanidad local y su costo alcanza los tres millones de pesos.



PATRIMONIO  
DOCUMENTAL

OFICINA DEL HISTORIADOR  
DE LA HABANA



DEPARTAMENTO DENTAL, apreciándose el moderno equipo instalado.



PATRIMONIO  
DOCUMENTAL

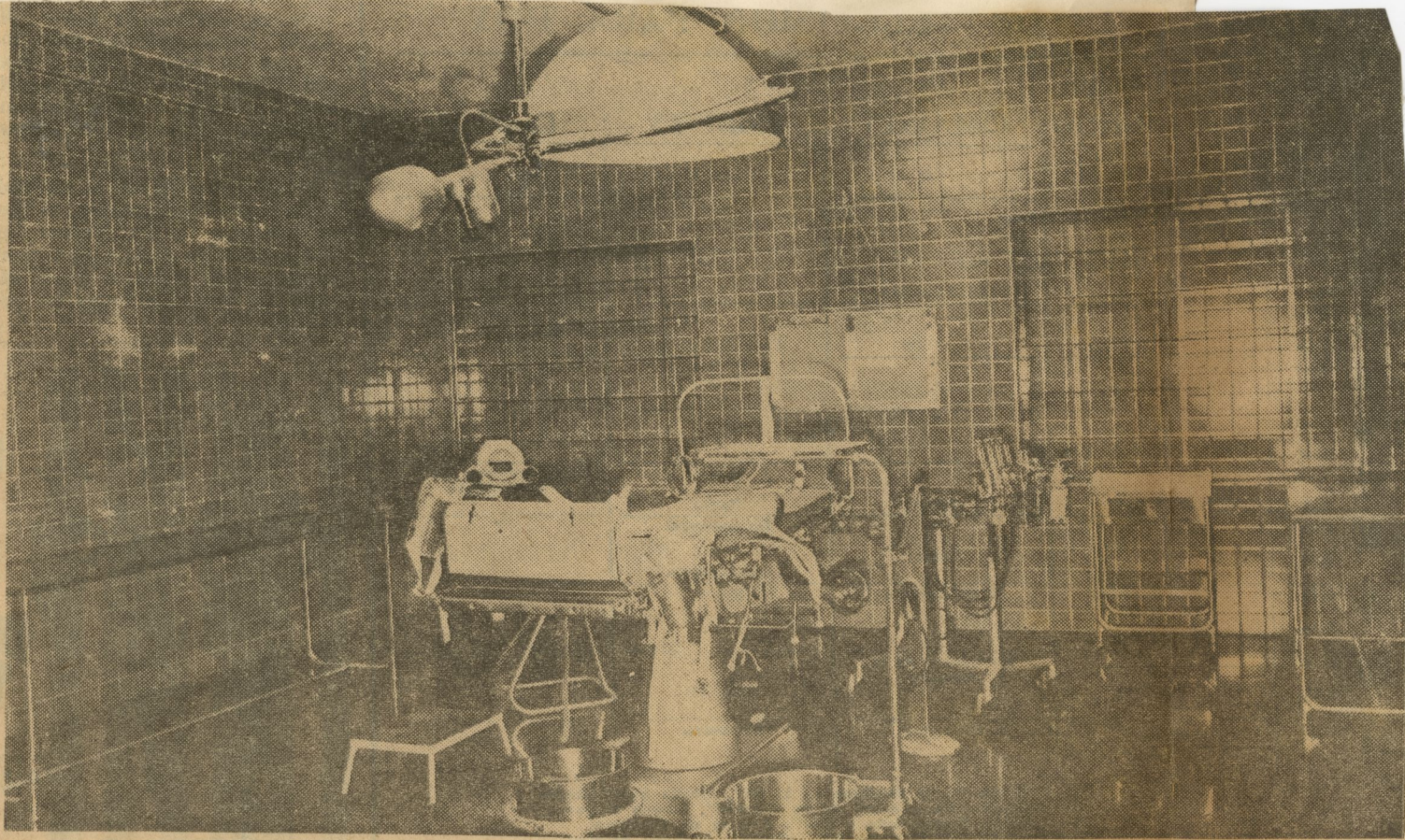
OFICINA DEL HISTORIADOR  
DE LA HABANA

HOSPITAL MUNICIPAL  
CLINICO QUIRURGICO

MERCEDES  
DEL  
PUERTO

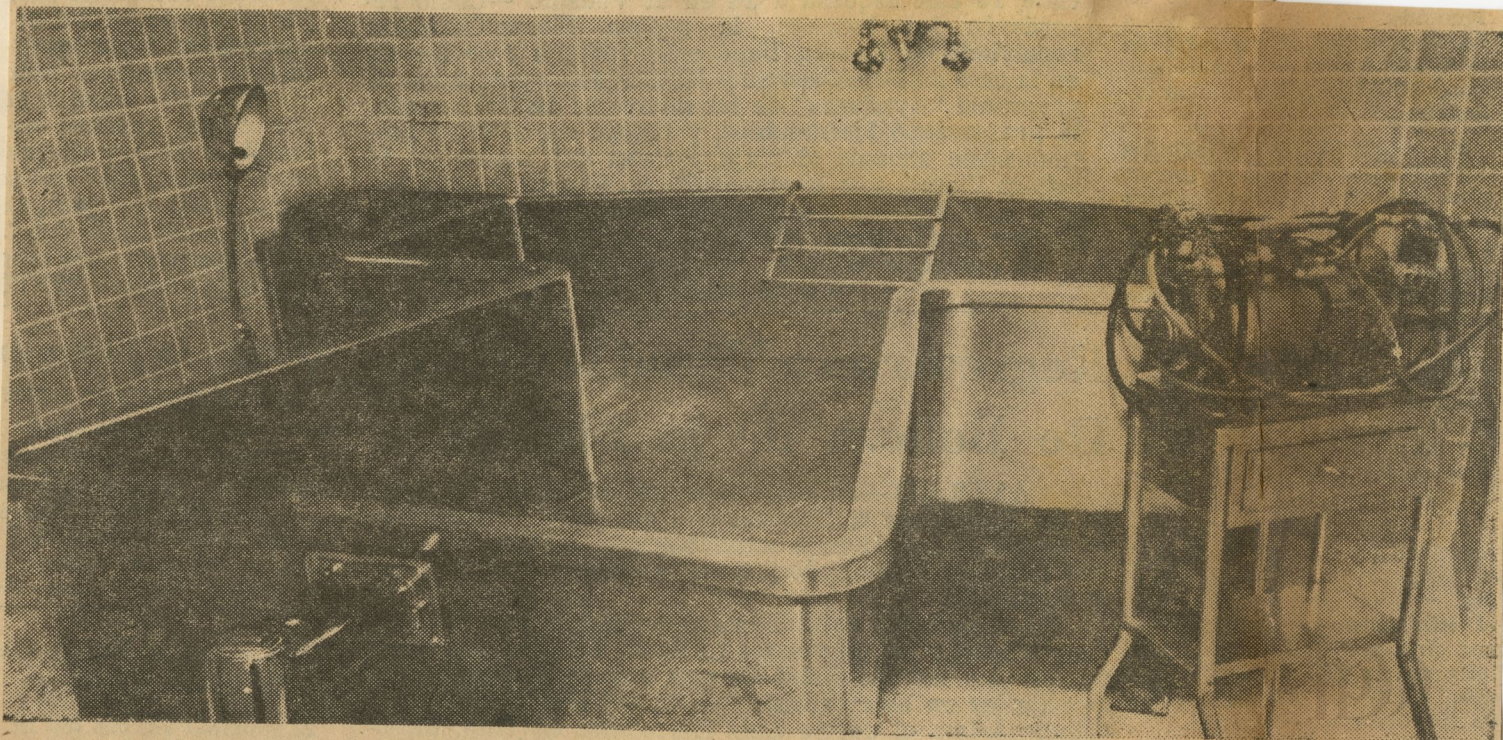


EL RELIEVE QUE AQUI se observa figura a la entrada del Hospital. Representa "La afectora de la familia", y es un conjunto escultórico ejecutado en mármol de Carrara por la artista cubana Victoria Nanson.

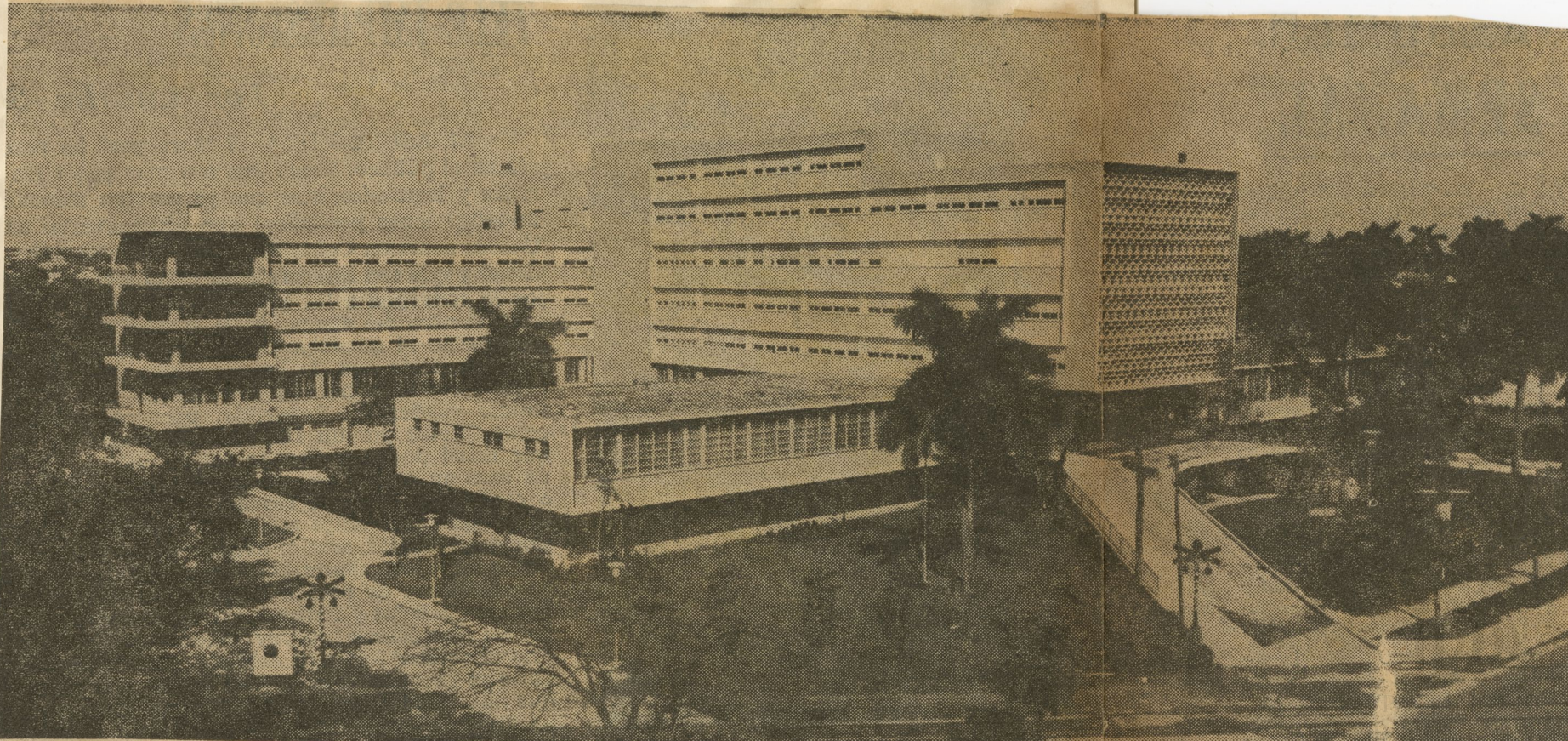


LA UNIDAD QUIRURGICA formada por cuatro grandes salones de operaciones está situada en la séptima planta del Hospital. Aquí apréciase una vista de uno de esos salones.

EL MUNDO, Domingo 16 de Junio de 1957—9



ESTE DEPARTAMENTO especial está dedicado a tratamiento de los quemados. Trátase de una "bañadera" donde los que reciben quemaduras serán sometidos a diversos procedimientos conforme al criterio de la moderna ciencia médica.



HERMOSA VISTA general del edificio inaugurado ayer dedicado a Hospital Municipal Clínico Quirúrgico "Mercedes de Puerto", obra ejecutada por el Alcalde Justo Luis Pozo. "



EN LA PORCIÓN CENTRAL del edificio entre los jardines, se ha montado este monumento a la señora Mercedes del Puerto de Pozo. Del mismo emerge, esculpida en mármol blanco de Carrara, su rostro, como puede apreciarse en esta fotografía. La base es toda de mármol gris de Isla de Pinos, siendo la autora de esta obra la conocida artista Victoria Nansón.